

中部具黑色短卧毛。

雌性 额狭，亮黑色；新月片黄褐色；触角窝分开。中胸背板刻点粗，密被平卧黄毛，边缘具黑鬃。腹部卵形，第2节端部最宽，侧扁。腿节黑色，顶端狭褐色，胫节基部1/3和顶端黄色，中部黑色；前、后足跗节背面黑色，基部2节顶端黄色，中足跗节基部3节黄色，端部2节黑色。平衡棒端部色暗。

检查5号标本：

四川(乡城，3900m，1982.VII.4)、甘肃(舟曲，2350-2400m，1998.VII.5-7，1个)。

分布 四川、甘肃。

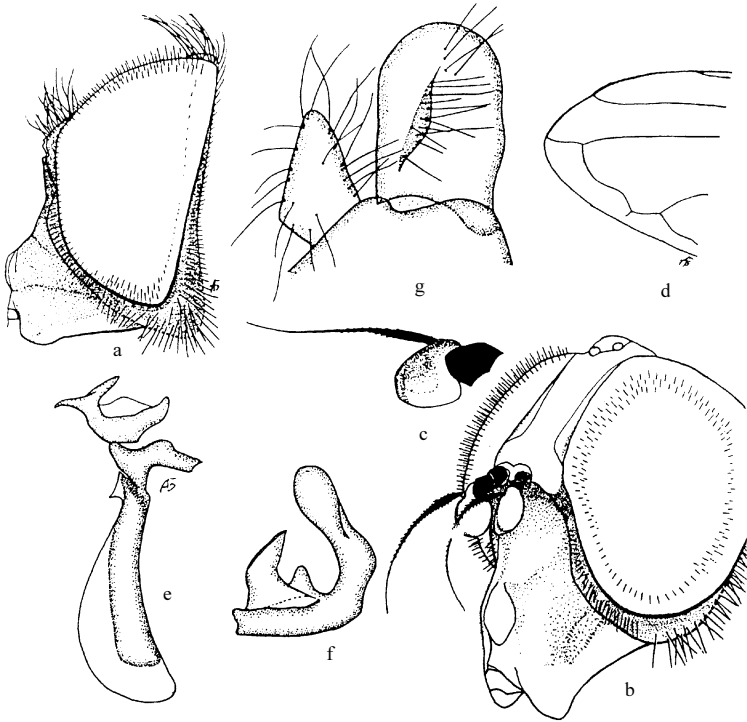


图 250 疑黑蚜蝇 *Cheilosia suspecta* Barkalov et Cheng

a. 头(侧面观 ♂)(head of male in lateral view) b. 头(前面观 ♀)(head of female in frontal view) c. 触角2、3节 ♂(2nd and 3rd antennal segments of male) d. 翅端(top of wing) e. 阴茎内突(aedeagus with apodema) f. 生殖腹板上叶(superior lobe of hypandrium) g. 背针突和尾须(surstylus and cirrus)

(320) 鸟嘴黑蚜蝇 *Cheilosia tetria* Barkalov et Cheng, 2004 (图 251)

Cheilosia (Conicheila) tetria Barkalov et Cheng, 2004: 354-355.

体长 8.5mm，翅长 7.0mm。

雄性 头顶略隆起，被长黑毛，单眼三角为等腰三角形；额平，光亮，被稀疏黑色

长毛；颜向前突出形成短鸟嘴状，光亮，仅触角窝下面被白色粉被，无中突；眼缘比较宽，上部约等于触角第3节的1/2宽，无粉被，被白色短毛；颊亮红黑色，被白毛；新月片褐色；触角窝狭分开。触角基部两节黑色，第3节圆，黄色，上缘黑色，被白色粉被；芒黑色，裸。复眼密被较短毛，上半部暗褐色，下半部毛黄色；复眼连角为 90° ，两眼连线约与额等长。肩胛黑色，光亮，中胸背板具细刻点，亮黑色，前1/3被少量粉被，被直立的白色和黑色短毛；小盾片后缘被长而细的黑毛；盾下缘缨短而稀，白色；侧板光亮，中侧片被稀少黑毛，腹侧片上部1/5被白毛。足黑色，黑色毛短。翅褐色， m_{1+2} 和 r_{4+5} 脉间的内角稍小于 90° 。平衡棒黄色；腋瓣白色，边黄色。腹部光亮，具4个灰色粉被斑，该斑在第2节大，第3节前部小；腹部被白毛，毛多数直立，但第2、3节中部为平卧状。

检查1号标本：

四川(康定，4200m，1983.VI.24，1个)。

分布 四川。

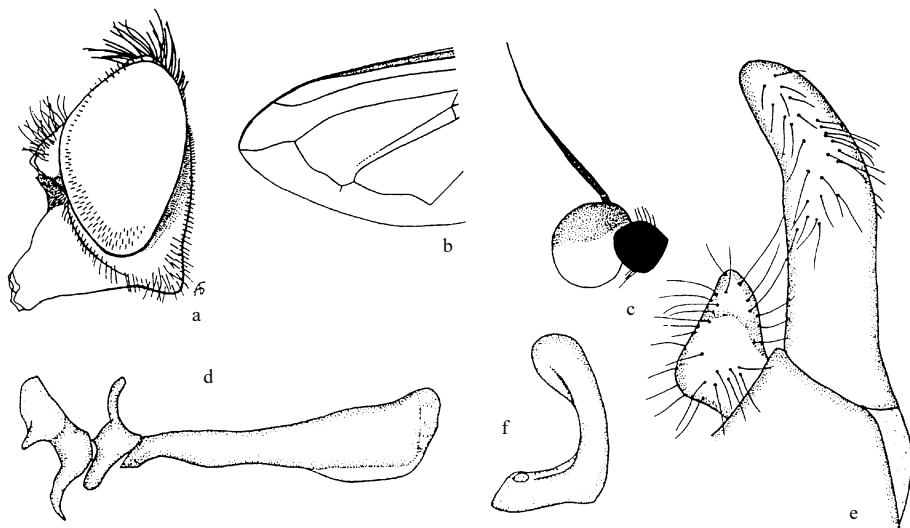


图 251 鸟嘴黑蚜蝇 *Cheilosia tetria* Barkalov et Cheng ♂ (仿 Barkalov and Cheng, 2004)

a. 头(侧面观)(head in lateral view) b. 翅端(top of wing) c. 触角2、3节(2nd and 3rd antennal segments) d. 阳茎内突(aedeagus with apodema) e. 背针突和尾须(surstylus and cercus) f. 生殖腹板上叶(superior lobe of hypandrium)

(321) 汤普森黑蚜蝇 *Cheilosia thompsoni* Barkalov et Cheng, 2004 (图 252)

Cheilosia (?*Montanocheila*) *thompsoni* Barkalov et Cheng, 2004: 353.

体长 13.0mm，翅长 11.0mm。